

RÉVEIL



GUIDE POUR LA TRANSFORMATION MISSIONNAIRE DES PAROISSES



Chers frères et sœurs dans le Christ,

Dans son Exhortation apostolique « La joie de l'Évangile », le pape François écrit : « J'espère que toutes les communautés feront en sorte de mettre en œuvre les moyens nécessaires pour avancer sur le chemin d'une conversion pastorale et missionnaire, qui ne peut laisser les choses comme elles sont. Ce n'est pas d'une 'simple administration' dont nous avons besoin. Constituons-nous dans toutes les régions de la terre en un 'état permanent de mission' ».

Les paroles du Pape François font écho à celles de Notre Seigneur avant qu'il ne monte au ciel : « Allez donc faire des disciples de toutes les nations, les baptisant au nom du Père, du Fils et du Saint-Esprit, leur apprenant à observer tout ce que je vous ai prescrit » (Mt 28, 19).

Depuis mon arrivée dans le diocèse de Pembroke, j'ai souvent parlé de la nécessité pour nous, chrétiens, de tendre la main à ceux et celles qui ne participent pas à nos célébrations, de nous lier d'amitié avec eux et de les inviter dans nos communautés. La tâche de partager notre foi n'est pas réservée au clergé, aux religieux ou aux théologiens. En tant que chrétiens, nous sommes tous et toutes appelés à participer à la mission que Jésus nous a confiée.

De nombreuses personnes offriront simplement leur amour, leur solitude, leurs douleurs et leurs maladies pour obtenir des grâces divines, tant pour ceux qui évangélisent que pour ceux qui sont évangélisés. D'autres accompliront divers actes de miséricorde et de charité, qui témoignent de la présence du Seigneur parmi nous. Certains créeront des groupes de prière chez eux ou dans leur entourage.

D'autres encore étudieront la Bible, l'enseigneront aux autres, et deviendront éventuellement des leaders. Il y a tant de façons d'évangéliser. Personne ne doit se sentir exclu de la mission. La prière liturgique et la prière personnelle sont elles-mêmes des actes d'évangélisation. La prière est une partie essentielle du projet d'évangélisation du diocèse.

Vous avez entre les mains un document préparé par l'équipe d'évangélisation diocésaine. Douze personnes, clercs et laïcs, se sont réunies régulièrement et fréquemment pour prier, réfléchir et discuter des moyens qui permettront à notre diocèse de prendre le chemin missionnaire. Le document que vous avez devant vous servira d'excellent guide pour nos paroisses. Il s'adresse principalement aux membres du clergé et aux responsables laïcs, ainsi qu'à toute personne désireuse de participer à la transformation spirituelle et missionnaire de nos communautés. Je demande à tous les Conseils paroissial de pastorale de prendre ce document très au sérieux et d'agir en conséquence.

Que la Sainte Vierge Marie soit particulièrement proche de ceux et celles qui s'offrent comme instruments de la Nouvelle Évangélisation dans notre diocèse. Invoquons continuellement l'Esprit Saint et collaborons avec Lui alors que nous nous investissons pleinement pour répandre la joie de l'Évangile et faire de nouveaux et fervents disciples du Christ.

Sincèrement vôtre dans le Christ Rédempteur,

+ Guy Desrochers, C.Ss.R.
Évêque de Pembroke

Table des matières

1) Qu'est-ce qu'une paroisse missionnaire ?	4
a) La mission de l'Église	4
b) Caractéristiques des paroisses missionnaires	4
c) Les principaux buts des paroisses missionnaires	5
d) Le rôle des prêtres dans les paroisses missionnaires	6
2) Planifier la transformation missionnaire de la paroisse	8
a) Faire le portrait de votre paroisse et de votre environnement (Quelle est notre situation actuelle ?)	8
b) Anticiper l'avenir (Où allons-nous ?)	8
c) Définir votre processus d'évangélisation et de formation de disciples	8
(Que devrions-nous être ?)	8
d) Décrire le chemin à parcourir de votre situation actuelle à la situation souhaitée... ..	9
e) Établir des mesures d'évaluation (Comment mesurons-nous nos progrès?)	10
f) Déterminer les ressources nécessaires (De quoi avons-nous besoin?)	10
g) Faire un sommaire	11
Conclusion	11
Annexe 1 : Un processus paroissial pour évangéliser et faire des disciples	14
Annexe 2 : L'exercice Démarrer/Arrêter/Continuer	16
Annexe 3 : Tableau de mesure avec indicateurs de progrès	17
Annexe 4 : Glossaire	18

1) Qu'est-ce qu'une paroisse missionnaire ?

En termes simples, une paroisse missionnaire est une communauté chrétienne dédiée à la mission de l'Église d'aller vers ceux et celles qui ne connaissent pas le Christ ou ne le suivent pas et de les conduire à devenir des disciples de Jésus-Christ et des membres responsables de son Église.

a) La mission de l'Église

Telle que définie par les documents de l'Église, la mission de l'Église est d'évangéliser, « c'est-à-dire d'annoncer à tous la bonne nouvelle du salut, d'engendrer par le baptême de nouvelles créatures dans le Christ et de les éduquer à vivre en fils de Dieu¹ ». La mission de l'Église est de rendre le Royaume de Dieu présent dans notre monde², en conduisant les gens vers l'amitié avec le Christ, vers la communion d'amour avec le Seigneur qui est la vraie lumière dans notre vie³.

Évangéliser, explique le Pape Paul VI, « constitue la mission essentielle de l'Église. (...) Évangéliser est, en effet, la grâce et la vocation propre de l'Église, son identité la plus profonde. Elle existe pour évangéliser, c'est-à-dire pour prêcher et enseigner, être le canal du don de la grâce, réconcilier les pécheurs avec Dieu, perpétuer le sacrifice du Christ dans la sainte messe, qui est le mémorial de sa mort et de sa résurrection glorieuse⁴ ».

Le Pape Jean-Paul II dit que « la tâche pastorale prioritaire de la nouvelle évangélisation incombe à tout le peuple de Dieu, et demande une nouvelle ardeur, de nouvelles méthodes et un nouveau langage pour l'annonce et le témoignage évangéliques⁵ ».

Nos paroisses, nos communautés chrétiennes et tous les fidèles sont appelés à embrasser cet élan de transformation missionnaire.

b) Les caractéristiques des paroisses missionnaires

Les paroisses missionnaires existent pour évangéliser et ont quatre caractéristiques principales :

1. L'amour et le service : En aimant et en servant leurs communautés et leur entourage avec les mains du Christ, les paroissiens manifestent le cœur miséricordieux de Dieu et font de leur paroisse une lumière pour le monde et un lieu d'accueil digne de l'Évangile.

¹ Sacrée Congrégation pour l'éducation catholique, *L'école catholique*, 19 mars 1977, # 7.

² Cf. *Evangelii Gaudium*, 176.

³ Cf. Homélie du cardinal Joseph Ratzinger, Basilique Saint-Pierre, mardi 28 septembre 2004.

⁴ Cf. *Evangelii Nuntiandi*, n. 14.

⁵ *Pastores Dabo Vobis*, 18.

2. Une conscience claire de leur mission : Les paroissiens des paroisses missionnaires réalisent que leur mission consiste non seulement à devenir saints et à servir ceux et celles qui sont dans le besoin, mais tout aussi important, à évangéliser et à participer au développement de leur paroisse.
3. Une relation intime avec l'Esprit Saint : « Sans moi, dit Jésus, vous ne pouvez rien faire ». Les paroisses missionnaires accordent une grande importance à la prière, à la foi et à la croissance spirituelle.
4. Un processus pour faire des disciples : L'un des aspects les plus négligés, mais essentiel, des paroisses missionnaires est le processus qu'elles établissent pour évangéliser et faire des disciples. Ce processus est le fil d'or qui relie les différents ministères paroissiaux les uns aux autres permettant de conduire les personnes évangélisées aux sacrements de l'initiation chrétienne, à la maturité spirituelle et à la mission (voir l'[annexe 1](#)).

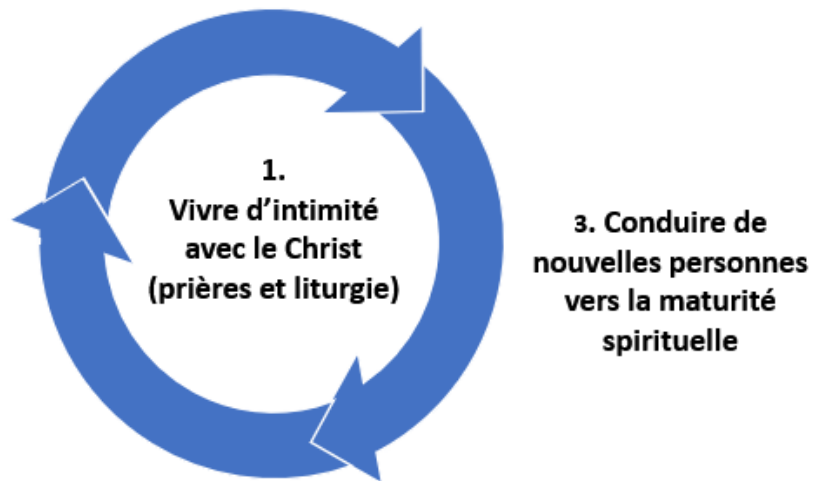
En ce sens, quatre termes résument bien les caractéristiques des paroisses missionnaires : compassion, mission, effusion (de l'Esprit) et transformation. Leur vision est de devenir *des communautés évangélisatrices qui proclament Jésus-Christ comme Dieu et Sauveur et qui amènent des hommes et les femmes à devenir ses disciples et des membres responsables de son Église*. Leur but principal est de créer des liens avec ceux et celles qui ne suivent pas le Christ, de les aimer, de les servir, de les accueillir en Église et de les conduire à devenir des disciples missionnaires.

c) Les principaux buts des paroisses missionnaires

Afin d'atteindre les personnes qui ne sont pas chrétiennes ou qui ne cheminent pas en église, les paroisses missionnaires poursuivent 4 buts :

1. Vivre intimement avec le Seigneur et prier pour les efforts d'évangélisation.
2. Créer une expérience d'Église mémorable et y inviter de nouvelles personnes.
3. Conduire les personnes évangélisées à la maturité spirituelle.
4. Porter des fruits de charité et de transformation du monde.

2. Créer une expérience d'Église mémorable et y inviter de nouvelles personnes



4. Porter des fruits de charité et de transformation du monde

Diverses activités de prière sont organisées par les paroisses missionnaires pour les personnes qu'elles souhaitent atteindre (Luc 10:2 ; Actes 4:29-30). La prière précède et accompagne les activités pastorales pour « gagner » les hommes et les femmes au Christ.

Les paroissiens s'engagent dans leurs communautés et préparent des espaces où les personnes qu'ils invitent peuvent trouver la communion fraternelle, des prières pour la guérison et des invitations à suivre le Christ. Ces espaces peuvent inclure les célébrations de fin de semaine ou de petits groupes.

L'expérience de la fin de semaine est essentiellement formée d'accueil et de suivi des visiteurs, de proclamation du kérygme⁶, de prière pour la guérison et la délivrance, et de musique inspirante et vivante. Les célébrations sont conçues en pensant aux personnes évangélisées, afin de leur démontrer le Royaume de Dieu, son amour et sa puissance.

d) Le rôle des prêtres dans les paroisses missionnaires

⁶ Le kérygme fait référence à l'annonce initiale du message de l'Évangile. C'est le message central de la foi chrétienne qui est une invitation à accepter Jésus dans nos vies et dans nos cœurs comme Seigneur et Sauveur. Tous les croyants sont appelés à le vivre et à le proclamer.

Les prêtres jouent un rôle essentiel dans la transformation missionnaire des paroisses. Pour devenir missionnaires, les paroisses ont besoin de leur leadership. Et cela commence par faire comprendre aux paroissiens leur rôle d'évangéliste et qu'ils ont besoin d'être présents dans leur milieu.

Les prêtres doivent aussi se libérer autant que possible de l'administration matérielle et se consacrer à engager l'ensemble de la communauté chrétienne à faire des disciples. Leur ministère est la célébration des sacrements et l'annonce de la Parole, mais ils doivent aussi se donner comme priorité de trouver du temps et des ressources pour mettre en place un processus d'évangélisation qui implique les paroissiens, chacun selon ses dons (voir [annexe 1](#)).

Ils travaillent avec leur Conseil paroissial de pastorale (CPP) et auront avantage à créer une équipe de direction dont les membres sont choisis en fonction de leurs dons pour l'organisation, la planification et l'évangélisation. Cette équipe se réunit plus fréquemment que le CPP et est chargée de réfléchir et de planifier le renouveau et le développement de la paroisse. Elle peut être un sous-comité du CPP.

La présence du prêtre dans sa communauté est cruciale pour exercer son leadership transformationnel. Il est préférable de lui attribuer le moins de paroisses possible. Il n'est pas recommandé que les prêtres engagés dans la transformation missionnaire de leur paroisse(s) soient changés fréquemment.

2) Planifier la transformation missionnaire de la paroisse

La planification est une fonction fondamentale et essentielle de toute organisation. « Si vous ne planifiez pas, vous planifiez d'échouer » disait Benjamin Franklin. Par conséquent, les paroisses doivent élaborer un plan pastoral si elles veulent vraiment devenir missionnaires et faire des disciples.

Le plan pastoral explique *comment* elles réaliseront leur conversion missionnaire. Il ne doit pas dépasser 10 à 20 pages et ses parties peuvent être assez courtes et écrites sous forme de puces.

Les étapes pour rédiger un plan pastoral sont les suivantes :

a) Faire le portrait de votre paroisse et de votre environnement (Quelle est notre situation actuelle ?)

Un plan pastoral commence en faisant le portrait de son environnement. Sur la base de la mission de l'Église et des caractéristiques des paroisses missionnaires (veuillez vous référer aux paragraphes ci-dessus), il s'agit d'évaluer les forces et les faiblesses de la paroisse, ainsi que les opportunités et les défis auxquels elle est confrontée dans son environnement.

De nombreux aspects peuvent être pris en compte, parmi lesquels les finances, les bâtiments, la gouvernance (leadership), le personnel et les procédures opérationnelles, les conditions économiques, les changements de population, les développements technologiques et les conditions géographiques.

b) Anticiper l'avenir (Où allons-nous ?)

Il est également essentiel de considérer les aspects futurs de son environnement, les risques qu'ils posent ou même les opportunités qu'ils présentent. Plusieurs questions peuvent aider : à quoi devrait ressembler notre environnement dans dix ans ? Quelle sera la situation financière si rien ne change ? Quel sera le nombre de prêtres sur qui nous pourrions compter ? Quelles paroisses sont les plus susceptibles de fermer ? Quel sera l'état des bâtiments ? La question est de savoir si les paroisses seront en mesure de remplir leur mission et de fonctionner correctement.

c) Définir votre processus d'évangélisation et de formation de disciples (Que devrions-nous être ?)

Les paroisses missionnaires font des disciples grâce à un processus clairement défini. Elles mettent en place une série de pastorales qui permettent de conduire des gens à

l'Église et de les accompagner jusqu'à ce qu'elles deviennent des disciples missionnaires. Le processus n'a pas besoin d'être compliqué, mais il doit répondre à la question : comment la paroisse tend-elle la main à ceux et celles qui ne connaissent pas le Christ ou qui ont quitté l'Église pour les amener dans une relation vivante avec lui ? [L'annexe 1](#) de ce document décrit un tel processus.

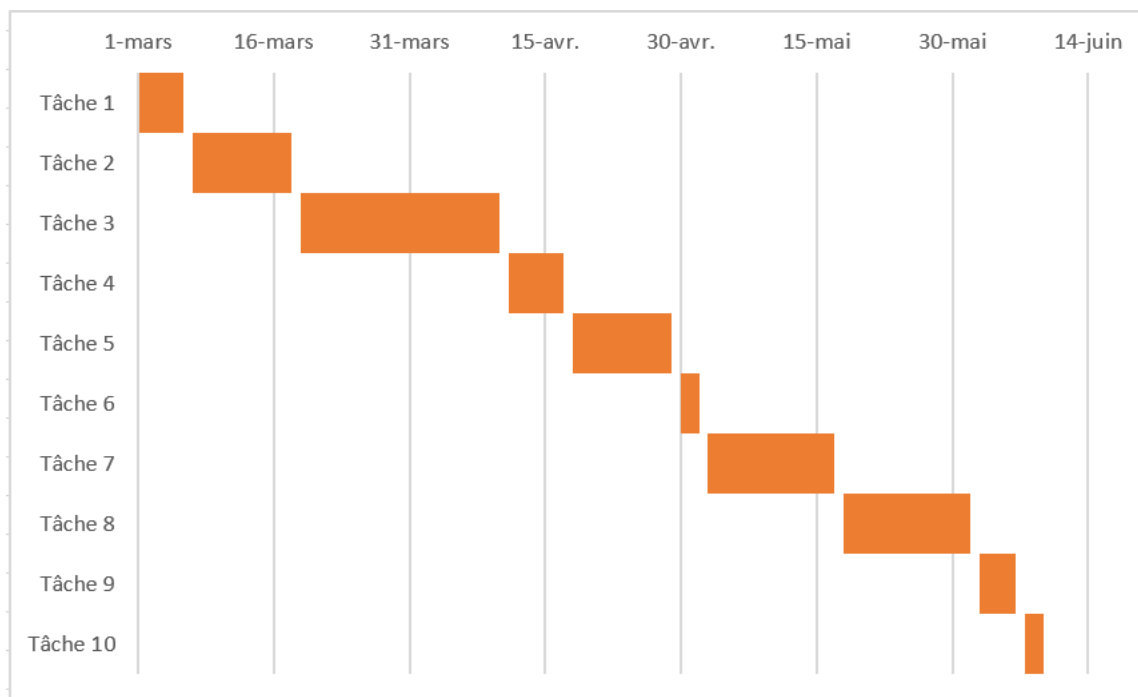
d) Décrire le chemin à parcourir de votre situation actuelle à la situation souhaitée (Que devons-nous faire pour atteindre nos objectifs et mettre en place notre processus ?)

Que faudra-t-il faire concrètement pour se centrer entièrement sur la mission, être animé par l'Esprit et mettre en œuvre notre processus d'évangélisation ? Quelles activités et quels programmes allons-nous mettre en place et dans quel ordre ? C'est l'une des parties les plus importantes du plan pastoral. Ces choix comprennent la structure de leadership, les programmes qui seront mis en place et ceux qui ne sont plus nécessaires ainsi que les espaces nécessaires.

Tout comme une maison est construite ou restaurée par étapes, il en va de même pour une paroisse : les fondations doivent être posées et être solides. Elles consistent en la prière et l'évangélisation. L'Église primitive l'a fait après avoir reçu sa mission de faire des disciples de toutes les nations : elle s'est réunie pour prier afin d'être remplie du Saint Esprit et l'évangélisation a commencé (Matthieu 28:16-20, Marc 16:14-18, Luc 24:44-49, Jean 20:19-23, Actes 1:4-8). Après cela, elle a accueilli les personnes intéressées et les a intégrés dans l'édifice spirituel qu'est l'Église par la communion fraternelle et l'initiation chrétienne.

L'exercice Commencer / Arrêter / Continuer peut aider les paroisses à planifier ce qu'elles doivent changer alors qu'elles cheminent vers leur transformation missionnaire (voir [l'annexe 2](#)).

Il peut ensuite être créé une chronologie sous forme de tableau décrivant les étapes prévues pour effectuer sa transformation missionnaire (voir ci-dessous). Une façon de le faire est de travailler à rebours de l'objectif final pour déterminer la succession des activités. Les estimations de temps peuvent être basées en consultant les personnes qui seront impliquées dans chaque étape.



e) Établir des mesures d'évaluation (Comment mesurons-nous nos progrès?)

L'étape suivante consiste à choisir et à décrire les mesures qui seront utilisées pour vérifier les progrès dans la réalisation des objectifs. Ces mesures servent d'indicateurs pour identifier quelles activités sont utiles et efficaces et lesquelles ne le sont pas pour atteindre le but de faire de nouveaux disciples. L'efficacité de chaque ministère ou programme est mesurée en termes chiffrés. [L'annexe 3](#) contient un exemple de tableau montrant les résultats des différentes mesures (Veuillez noter que la grâce et l'action de Dieu ne sont pas quantifiables, mais les effets de la grâce et de l'action de Dieu dans la vie des gens sont fréquemment observables et donc mesurables au moins dans une certaine mesure).

f) Déterminer les ressources nécessaires (De quoi avons-nous besoin?)

Le plan pastoral doit également préciser les ressources nécessaires à la réalisation de la transformation missionnaire de la paroisse. Il existe au moins quatre catégories de ressources :

- Les ressources humaines
- Les ressources matérielles
- Les ressources financières
- Les ressources en termes de temps

Les ressources sont exprimées en termes de personnes (personnel rémunéré et bénévoles), de coûts, de salaires et de temps. Qui est nécessaire pour effectuer les activités ou les pastorales choisies ? Combien de temps faudra-t-il pour terminer les activités et combien cela coûtera-t-il ? Qu'est-ce qui doit être acheté ou rénové ? L'identification des ressources disponibles et celles qui sont à acquérir est un élément clé pour un bon plan pastoral.

g) Faire un sommaire

La dernière étape consiste à rédiger un sommaire. Celui-ci doit être d'une ou deux pages et être placé au début du plan. Il est écrit en dernier et contient les informations suivantes:

Date : _____

Nom de la paroisse : _____

Nom des personnes impliquées dans l'élaboration du plan : _____

- A. Le portrait de la paroisse et de son environnement (Quelle est notre situation actuelle ?)
- B. L'anticipation du futur (Que nous réserve l'avenir ?)
- C. Notre processus d'évangélisation et de formation de disciples (Que devrions-nous devenir ?)
- D. Les étapes de notre transformation (Qu'allons-nous faire pour changer afin de mettre en œuvre le processus que nous avons choisi ?)

Conclusion

Les paroisses missionnaires suivent l'exemple du Bon Pasteur qui fait la volonté de Dieu en recherchant les brebis perdues (Luc 15,4-7 ; Matthieu 18,10-14). Elles ressemblent au Père du fils prodigue, qui accueille, pardonne et se réjouit du retour de son fils (Luc 15,11-32).

Avec la puissance de l'Esprit Saint (Actes 1,4-8), elles entrent en contact avec ceux et celles qui sont loin de la foi, les guérissant (Matthieu 10,7-8), les invitant à l'église, les initiant à une relation intime avec le Christ et les intégrant dans la communauté chrétienne. Leur objectif est de transformer des vies par la grâce de Dieu, de manière à ce qu'elles portent des fruits d'amour pour elles-mêmes, pour Dieu et pour leur prochain (Matthieu 5,16).

Mais pour devenir missionnaires, les paroisses ont besoin d'un plan de transformation dont une partie importante est un processus pour évangéliser et faire des disciples. Elles devraient aussi

voir la planification non pas comme une activité ponctuelle, mais comme un effort continu pour mieux accomplir la mission de faire des disciples dans un monde en constante évolution.

Le but de ce guide est d'aider la transformation missionnaire des paroisses. Toutefois si vous pensez que les informations contenues dans ce document ne sont pas applicables à votre communauté chrétienne, nous vous invitons à contacter le directeur de la pastorale pour discuter de la manière dont elles peuvent être adaptées à votre contexte spécifique. Il est possible pour toute communauté chrétienne, quelle que soit sa taille ou son âge, de trouver un chemin vers la mission.

COMMENT UTILISER CE DOCUMENT AVEC VOTRE PAROISSE

1. Prenez la décision de devenir entièrement consacrés à la mission de faire des disciples.
2. Priez pour le renouveau de votre paroisse avec votre communauté.
3. Invitez l'équipe d'évangélisation diocésaine pour une visite et des explications.
4. Former une équipe de direction pour planifier la transformation.
5. Avec cette équipe, familiarisez-vous avec ce guide, lisez des livres sur les paroisses missionnaires⁷, visitez des paroisses missionnaires et réseautez avec d'autres paroisses en transformation missionnaire.
6. Avec l'équipe de direction, commencez à rédiger votre plan pastoral.
7. Commencez à mettre en œuvre les nouvelles orientations.
8. Évaluez vos progrès.

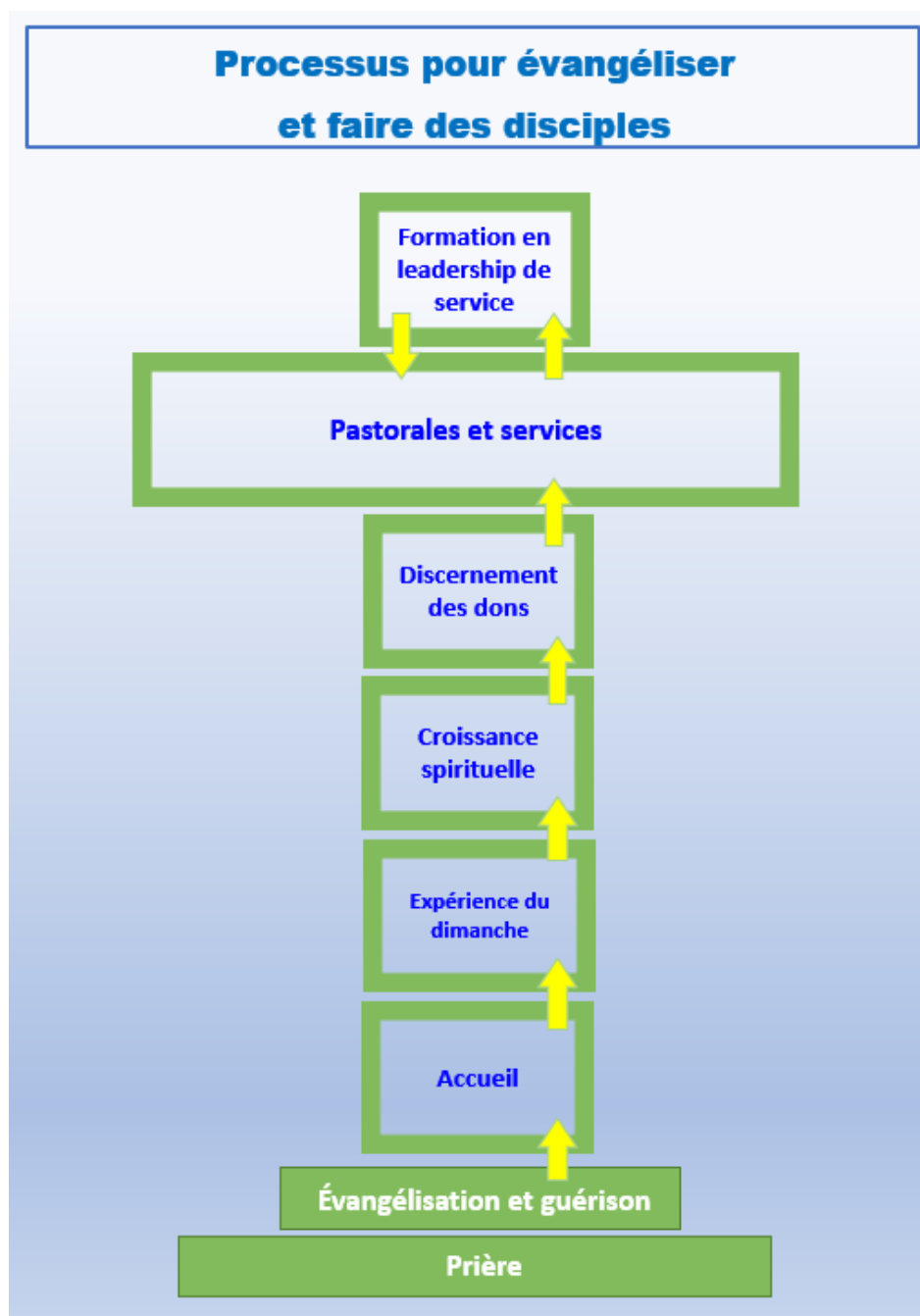
Le schéma ci-dessous illustre les premières étapes de la transformation missionnaire paroissiale.

⁷ Les livres suivants racontent la transformation missionnaire des paroisses : [Reconstruit : Éveiller les fidèles](#), [Atteindre les perdus et Faire compter l'Église](#), [Rénovation divine : d'un entretien à une paroisse missionnaire](#) et [L'Église motivée par un but](#).

ÉTAPES INITIALES POUR RENOUVELER SA PAROISSE



Annexe 1 : Un processus paroissial pour évangéliser et faire des disciples



Les paroisses missionnaires ont défini un processus simple et clair pour faire des disciples. Elles ont articulé comment amener de nouvelles personnes à l'Église et les accompagner pour devenir des disciples engagés à la suite du Christ. Ce processus répond à la question : Que fait

la paroisse pour amener ceux et celles qui ne connaissent pas le Christ ou qui ont quitté l'Église dans une relation vivante avec Jésus ?

Ce processus peut être comparé à une course de relais où les bâtons sont passés d'un coureur à l'autre jusqu'à ce que la course soit terminée. Dans une paroisse missionnaire, les bâtons sont les personnes évangélisées et les coureurs sont les paroissiens qui, par des ministères interconnectés, conduisent des hommes et des femmes à devenir des disciples de Jésus et des membres responsables de son Église.

Ces programmes sont : 1) des prières pour l'évangélisation et une intimité plus profonde avec le Christ, 2) l'évangélisation (tendre la main et inviter ceux et celles qui sont en dehors de l'Église), 3) l'accueil et l'hospitalité, 4) l'initiation à la foi et l'intégration dans la communauté chrétienne, 4) la formation à la foi et 5) la formation au leadership.

Au fur et à mesure que de nouvelles personnes sont invitées à l'église par le biais des programmes d'évangélisation, elles sont présentées aux paroissiens qui font partie du comité d'accueil, qui à leur tour les présentent aux paroissiens qui animent les programmes d'initiation et de formation à la foi, qui les présentent ensuite aux paroissiens qui animent d'autres ministères. Ainsi, les nouvelles personnes arrivées sont toujours en contact avec des paroissiens, elles ne sont jamais laissées à elles-mêmes et progressent pas à pas jusqu'à ce qu'elles se sentent intégrées dans la communauté catholique et en deviennent des membres actifs.

Annexe 2 : L'exercice Démarrer/Arrêter/Continuer

L'exercice Démarrer/Arrêter/Continuer aide les paroisses à décider et à planifier ce qu'elles doivent changer lorsqu'elles vont de l'avant. Les activités et les décisions sont divisées en trois catégories : les choses à commencer à faire, les choses à arrêter de faire et les choses à continuer à faire. C'est un exercice simple, prenant moins de vingt minutes, qui génère trois listes.

1. Liste Démarrer : Idées ou activités que vous ne faites pas actuellement, mais qu'il faudrait commencer à faire pour accomplir votre mission de faire de nouveaux disciples.
2. Liste Arrêter : Les choses que vous faites actuellement mais que vous devriez arrêter de faire parce qu'elles ne contribuent pas à la mission.
3. Liste Continuer : Choses qui ont bien fonctionné et qui devraient continuer dans le cadre de la mission d'évangéliser et de faire des disciples

COMMENCER « Ce que nous devrions <u>commencer à faire</u> »	ARRETER « Ce que nous devrions <u>arrêter de faire</u> »	CONTINUER « Ce que nous devrions <u>continuer de faire</u> »
Liste des idées/choses <ul style="list-style-type: none"> Ce qui n'est pas fait et qui devrait être fait Ce que nous devrions commencer pour avoir de meilleurs résultats Les choses qui valent la peine d'être essayées 	Liste des idées/choses <ul style="list-style-type: none"> Ce qui ne fonctionne pas ou n'aide pas Ce qui n'est pas pratique Ce qui ne produit pas les résultats attendus 	Liste des idées/choses <ul style="list-style-type: none"> Ce qui fonctionne bien Ce que nous voulons garder Ce qui vaut la peine de continuer pour voir si elles valent la peine Ce dont nous avons besoin ou que nous aimons

Annexe 3 : Tableau de mesure avec indicateurs de progrès

Une fois par année, le Conseil pastoral paroissial compte :	Année 1	Année 2	Année 3
1. Le nombre de paroissiens qui se sont engagés à prier pour les personnes que l'on évangélise et pour le renouveau de la paroisse.			
2. Le nombre de paroissiens participant à des programmes d'évangélisation (petits groupes d'évangélisation, cours Alpha, études de foi CCO, évangélisation de rue Saint-Paul, etc.).			
3. Le nombre de visiteurs ou de nouvelles personnes accueillis par le comité d'accueil.			
4. Le nombre de nouvelles personnes qui ont commencé à venir régulièrement à la messe dominicale.			
5. Le nombre de nouvelles personnes qui ont participé à des services paroissiaux de base tels que l'accueil, la procession des offrandes, l'aide pour le café après la messe, lectures, etc.			
6. Le nombre de nouvelles personnes qui se sont fait de nouveaux amis avec des paroissiens.			
7. Le nombre de nouvelles personnes qui ont participé à des programmes d'initiation à la foi (RICA, autres).			
8. Le nombre de nouvelles personnes qui ont reçu les sacrements de l'initiation chrétienne.			
9. Le nombre de nouveaux paroissiens qui ont participé à un processus de discernement pour découvrir leurs dons afin de rejoindre un ministère paroissial.			
10. Le nombre de nouveaux paroissiens qui se sont impliqués dans un ministère laïc (ou qui en ont créé un nouveau).			
11. Le nombre de paroissiens qui ont reçu une formation en leadership ou du mentorship pour diriger des pastorales ou des programmes.			
12. Le nombre de nouveaux responsables de ministères laïc ou de programmes paroissiaux.			

Annexe 4 : Glossaire

Paroisse missionnaire

Une paroisse missionnaire est une paroisse qui se consacre à faire des disciples. Les paroisses missionnaires s'engagent généralement dans des actions de proximité et d'évangélisation afin de répandre la bonne nouvelle de l'Évangile et d'amener les gens à accepter Jésus comme leur Seigneur et Sauveur.

La mission de l'Église

Saint Thérèse de l'enfant Jésus, la patronne des missions, écrivait "Dans le cœur de l'Eglise, je serai l'Amour". La mission de tous les chrétiens est avant tout celle d'aimer: aimer Dieu et aimer leur prochain. Dans cet élan d'amour et remplis de l'Esprit Saint, les chrétiens sont appelés à faire connaître à d'autres la source de cet Amour car Dieu veut que tous les hommes soient sauvés et parviennent à la connaissance de la vérité (1 Tim 2,4). Jésus a dit : "Je suis le chemin, et la vérité, et la vie; nul ne vient au Père que par moi" (Jean 14,16). C'est pourquoi l'Église annonce le nom, l'enseignement, la vie, les promesses, le Règne et le mystère de Jésus de Nazareth, Fils de Dieu.

L'évangélisation

Le pape François explique que « l'évangélisation consiste avant tout à prêcher l'Évangile à ceux et celles qui ne connaissent pas Jésus-Christ ou qui l'ont toujours rejeté. Beaucoup d'entre eux cherchent Dieu en silence, poussés par le désir ardent de voir son visage, même dans les pays d'ancienne tradition chrétienne. Tous ont le droit de recevoir l'Évangile. Les chrétiens ont le devoir de proclamer l'Évangile sans exclure personne. Au lieu de sembler imposer de nouvelles obligations, ils doivent apparaître comme des personnes qui souhaitent partager leur joie, qui montrent un horizon de beauté et qui invitent les autres à un délicieux banquet. Ce n'est pas par le prosélytisme que l'Église grandit, mais « par attraction ». L'évangélisation doit être guidée par l'Esprit Saint, car il est l'âme de l'Église appelée à annoncer l'Évangile. L'enthousiasme pour l'évangélisation se fonde sur cette conviction. Nous avons un trésor de vie et d'amour qui ne peut pas tromper, et un message qui ne peut pas égarer ou décevoir. Il pénètre jusqu'au plus profond de nos cœurs, nous soutient et nous ennoblit. C'est une vérité qui n'est jamais périmée car elle atteint cette partie de nous que rien d'autre ne peut atteindre. Notre tristesse infinie ne peut être guérie que par un amour infini » (Evangelii Gaudium).

La vie fraternelle (communion)

La vie fraternelle, ou communion, est un élément essentiel de la vie chrétienne. Elle est la manifestation de l'amour qui jaillit du cœur du Père pour être déversé dans nos cœurs par l'Esprit que Jésus nous a donné. La communion fraternelle est le signe d'une union profonde avec Dieu. En nous appelant à la communion, Dieu nous appelle à participer à sa Vie qu'il circule parmi nous.

Le Royaume de Dieu

Le Royaume de Dieu est mentionné à de nombreuses reprises dans les Évangiles et ailleurs dans le Nouveau Testament. Au sens large, le Royaume de Dieu est le règne de Dieu sur toute sa création. Dans un sens plus étroit, le Royaume de Dieu est un règne spirituel sur les cœurs et les vies de ceux et celles qui se soumettent volontairement à la volonté divine. Le repentir et la nouvelle naissance par le baptême sont le chemin pour entrer dans le Royaume de Dieu. Le Royaume qui est proche et qui vient est Dieu lui-même présent et agissant par son Esprit dans notre vie. Dieu n'est pas distant, il désire s'unir à nous et être intimement proche de nous.

Processus pour faire des disciples

Le dictionnaire Oxford définit un processus comme une série d'actions ou de mesures prises pour atteindre un objectif particulier. Un processus missionnaire est un ensemble d'activités qui se succèdent et interagissent pour faire de nouveaux disciples.